

Základní škola Velké Hamry, příspěvková organizace

Organizační řád

Číslo jednací	ZSVH-083/2025	Číslo směrnice	SM 1
Vypracoval	RNDr. Martin Smola	Schválil	RNDr. Martin Smola
Projednáno pedagogickou radou	23. 1. 2025	Projednáno Školskou radou	-----
Směrnice nabývá účinnosti dne	1. 1. 2025	Spisový znak / Skartační znak	A/10
Změny ve směrnici jsou prováděny formou číslovaných písemných dodatků, které tvoří součást tohoto předpisu.			
Tato směrnice nahrazuje směrnici SM 1 z 1. 9. 2024			

Obecná ustanovení

Na základě ustanovení § 305 odst. 1 zákona č. 262/2006 Sb. zákoníku práce v platném znění vydávám jako statutární orgán školy tento vnitřní předpis.

1. Působnost a zásady směrnice

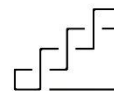
Tento organizační řád stanoví organizační strukturu organizace, zásady řízení, kompetence a z toho vyplývajících práv, povinností a odpovědnosti zaměstnanců organizace, specifikuje základní úkoly, které jsou pro zařízení stanoveny ve zřizovací listině, stanoví řídicí vazby v zařízení formou organizačního schématu, stanoví vzájemné vztahy podřízenosti a nadřízenosti a stanovuje systém organizace řízení, tj. řídicích úrovní, poradních orgánů a podíl zaměstnanců na řízení.

Zásady organizačního řádu:

Organizační řád je vydán písemně a všechny jeho změny musí být provedeny formou písemného dodatku. Tento organizační řád vzniká na dobu neurčitou a je závazný pro všechny zaměstnance Základní školy Velké Hamry, příspěvková organizace, tito zaměstnanci musí být s jeho zněním seznámeni při vydání řádu, jeho změnách i zrušení nejpozději do 15 dnů. Organizační řád je k dispozici v kanceláři školy.

2. Postavení organizace

- Rozhodnutím zastupitelstva městského úřadu Velké Hamry č. A4/12/24 ze dne 26. 9. 2024 byla zřízena samostatná příspěvková organizace Základní škola Velké Hamry, příspěvková organizace (dále jen organizace).
- Organizace je zapsána v obchodním rejstříku Krajského soudu v Liberci. Škola je v rejstříku škol MŠMT vedena pod resortním identifikátorem (IZO) 600 078 507. Sídlo organizace je Velké Hamry 541, PSČ 468 45 a adresa odloučeného pracoviště je Velké Hamry 212, PSČ 468 45. Organizace je samostatným právním subjektem. V právních vztazích vystupuje svým jménem a nese odpovědnost z nich vyplývající. Při plnění svých úkolů se řídí obecně závaznými právními předpisy, účelem vyplývajícím ze zřizovací listiny
- Finanční vztahy mezi zřizovatelem a organizací jsou určeny zákonem stanovenými ukazateli. Financování běžné činnosti zařízení je zajištěno zdroji z veřejných rozpočtů a příspěvkem zřizovatele.
- Organizace je plátcem daně z příjmů fyzických osob, daně z příjmů právnických osob, daně z nemovitostí, silniční daně, není plátcem DPH.



- e) Organizace nabývá do svého vlastnictví pouze majetek potřebný k výkonu činnosti, pro kterou byla zřízena a takto nabývá majetek pro svého zřizovatele.
- f) Organizace nabývá majetek i formou darů, které musí vždy schválit Rada města Velké Hamry.
- g) Při organizaci působí spolek Sdružení rodičů a přátel ZŠ Velké Hamry, z.s., který svou činností podporuje zejména zájmovou a mimoškolní činnost školy a podílí se na podpoře žáků školy.

3. Předmět činnosti

- a) Základním předmětem činnosti dle zřizovací listiny, je poskytování vzdělávání podle §3 zákona číslo 561/2004 Sb., o předškolním, základním, středním, vyšším odborném a jiném vzdělávání (školský zákon), v platném znění.
- b) Činnost organizace je vymezena v §44 pro základní školu, v §118 pro školní družinu a v §19 pro školní jídelnu.
- c) Kromě této hlavní činnosti je organizace oprávněna provozovat jako doplňkové činnosti:
 - a. hostinskou činnost, zejména vyvařování obědů pro cizí strávníky,
 - b. pronájem nemovitého majetku (tělocvičny, bazén, sportoviště a učebny školy a školní družiny)
 - c. mimoškolní výchovu a vzdělávání, pořádání kurzů, školení, včetně lektorské činnosti

Doplňková činnost nesmí narušovat plnění hlavního účelu a předmětu činnosti. Hlavní a doplňková činnost je oddělena důsledným střediskovým sledováním nákladů a výnosů na tyto dvě činnosti. Zisk z doplňkové činnosti nesmí být ztrátový a může být použit ve prospěch své hlavní činnosti.

4. Organizační členění

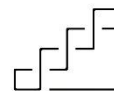
- a) Statutárním orgánem organizace je ředitel, jmenovaný do funkce a odvolávaný z funkce Radou Města Velké Hamry podle §166 zákona číslo 561/2004 Sb., o předškolním, základním, středním, vyšším odborném a jiném vzdělávání (školský zákon), v platném znění.
- b) Ředitel organizace jmenuje a odvolává zástupce, kterým je zastupován v době své nepřítomnosti v plném rozsahu práv a povinností.
- c) Organizace se člení na tyto organizační útvary: základní škola, školní družina, školní jídelna.
- d) Organizace má dvě pracoviště, a to na adresách Velké Hamry 212 a Velké Hamry 451, dále VH 212 a VH 541.
- e) Na adrese Velké Hamry 212 je základní škola – malotřídní pro 1. - 3. ročník, 1 oddělení školní družiny a pracoviště školní jídelny.
- f) Na adrese Velké Hamry 541 je základní škola s 1. a 2. stupněm, tj. 1. -9. ročník, školní družina 2 oddělení, školní jídelna.
- g) Vedoucí útvarů určuje ředitel organizace. Vedoucí útvarů v souladu s náplní činnosti útvarů a v rámci pravomocí stanovených ředitelem organizace řídí činnost útvarů. Jsou oprávněni jednat jménem organizace v rozsahu stanoveném ředitelem v náplni práce.

5. Řízení školy

5.1. Zásady řízení

V organizaci jsou dodržovány tyto **zásady řízení**:

- a) zásada jediného odpovědného vedoucího (útvary, úsek, organizace),
- b) personální řízení a odměňování je v kompetenci ředitele organizace,
- c) všichni vedoucí zaměstnanci jsou povinni v rámci své působnosti přijímat a aplikovat opatření ředitele, nadřízených orgánů, zajišťovat včas vyřizování stížností a podnětů zaměstnanců,



- d) veškerá činnost školy je vykonávána v souladu s právními předpisy, vizí školy, strategií školy a na základě deklarovaných společně sdílených hodnot: respekt – bezpečí – zodpovědnost – spolupráce – smysluplnost.
- e) každý vedoucí zaměstnanec proto, aby mohl zajistit plnění úkolů svého úseku, je vybaven odpovídajícími pravomocemi a odpovědností. V rámci své pravomoci může každý vedoucí zaměstnanec řídit a kontrolovat podřízené zaměstnance, vydávat pokyny a příkazy, důsledně vyžadovat jejich plnění od podřízených a odpovídajícím způsobem postihovat případné nesplnění zadaných úkolů.

5.2. Vnitřní předpisy a směrnice

Škola se při své činnosti řídí zejména základními organizačními předpisy, vede jejich evidenci. V organizaci jsou tyto a další předpisy a dokumenty zveřejňovány na místě obvyklém, ve sborovně a v elektronické podobě ve složce Dokumenty – Základní dokumenty školy na serveru školy. Pracovníci jsou povinni toto místo pravidelně sledovat, se zveřejněnými materiály se seznamovat a seznámení potvrdit vlastnoručním podpisem na přiložené prezenční listině. Přehled vydaných směrnic organizace je uveden v příloze tohoto organizačního řádu.

5.3. Ředitel

- a) Ředitel řídí ostatní vedoucí pracovníky školy a koordinuje jejich práci při zajišťování činností jednotlivých útvarů. Koordinace se uskutečňuje zejména prostřednictvím porad vedení školy, širšího vedení školy, jednání pedagogické rady, provozních porad, porad školního poradenského pracoviště, porad koordinátorů metodických sdružení a porad pracovních skupin, pokud jsou zřízeny.
- b) Ředitel jedná ve všech záležitostech jménem školy, pokud nepřenesl svoji pravomoc na jiné pracovníky v jejich pracovních náplních. Rozhoduje o nakládání s majetkem a ostatními prostředky organizace. Schvaluje všechny dokumenty, které tvoří výstupy ze školy.
- c) Ředitel organizace pověřuje další pracovníky školy, aby činili vymezené právní úkony jménem školy. Ředitel jmenuje a odvolává další vedoucí pracovníky. Určuje organizační strukturu školy a personální zajištění činnosti.

5.4. Ostatními vedoucími pracovníky jsou:

- zástupce ředitele pro organizaci a administrativu,
- zástupce ředitele pro výchovu a vzdělávání,
- zástupce ředitele pro ZŠ VH 212,
- vedoucí vychovatelka školní družiny,
- vedoucí školní jídelny,
- školník,
- ekonom školy
- hospodář/sekretář školy.

Vedoucí zaměstnanci jsou oprávněni řídit a kontrolovat práci podřízených pracovníků příslušného organizačního útvaru nebo úseku.

Vedoucí pracovníci jednají v rozsahu oprávnění stanovených v pracovní náplni. Dodržují ustanovení všech platných právních a organizačních předpisů, zajišťují včasné a hospodárné plnění úkolů podřízenými pracovníky, kontrolují provedení prací, vytvářejí fyzicky i psychicky příznivé pracovní prostředí. Vedoucí pracovníci odpovídají za organizaci písemné agendy a předpisu o oběhu účetních dokladů, za věcnou a obsahovou správnost všech písemných materiálů předkládaných útvarem, za vyřizování stížností, oznámení a podnětů, týkajících se jejich útvaru.

6. Orgány řízení

6.1. Ředitel

Nejvyšším řídicím článkem v organizaci je ředitel. Řízení zajišťuje především prostřednictvím směrnic, vnitřních předpisů a pokynů, které vydává písemně a pomocí ústních příkazů. Ředitel školy je vedoucí zaměstnanec podle §124 odst. 3 zákoníku práce, je statutárním orgánem. Ředitel organizace je zařazen do 3. stupně řízení, řídí zaměstnance v nižším stupni řízení. Přímě řídí oba zástupce ředitele, ekonoma školy, školníka, vedoucího školní jídelny. Dále koordinátora ICT a koordinátora ŠVP. Osobně odpovídá za výchovně vzdělávací proces, za dodržování legislativy, za personální a pracovně právní oblast a dodržování bezpečnostních předpisů.

6.2. Vedoucí pracovníci

Řídí podřízené pracovníky dle řídicí linie dané organizačním řádem. V případě potřeby zastupují ředitele organizace v rozsahu a kompetencích určených ředitelem a definovaných v náplni práce. Během dlouhodobé nepřítomnosti vedoucího zaměstnance jej zastupuje na úseku pověřený pracovník, kterého určí vedoucí zaměstnanec se souhlasem svého nadřízeného.

Zástupce ředitele pro organizaci a administrativu – vedoucí zaměstnanec podle §124. Odst. 3 zákoníku práce, 2. stupeň řízení. Zastupuje ředitele v době jeho nepřítomnosti v plném rozsahu. Řídí zástupce ředitele na pracovišti Velké Hamry 212, vedoucí vychovatelku školní družiny zejména v oblasti zajištění organizace vzdělávání. Na 1. stupni řízení řídí a kontroluje pedagogické pracovníky. Kompetence zástupce ředitele jsou určené náplní práce a zahrnují zejména oblast školní dokumentace a organizační zajištění výuky. Podílí se na kontrolní činnosti organizace v oblasti ekonomické. Konkrétní úkoly jsou dány náplní práce, která je upřesněna vždy na školní rok.

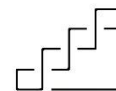
Zástupce ředitele pro výchovu a vzdělávání – vedoucí zaměstnanec podle §124. Odst.3 zákoníku práce, 2. stupeň řízení. Zastupuje ředitele školy v oblasti pedagogické a v oblasti řízení projektů. Řídí zástupce ředitele ZŠ na pracovišti Velké Hamry 212, vedoucí vychovatelku školní družiny zejména v oblasti výchovy a vzdělávání. Na 1. stupni řízení řídí a kontroluje pedagogické pracovníky. Kompetence zástupce ředitele jsou určené náplní práce a zahrnují zejména oblast zajištění výuky a výchovy žáků v souladu s vizí školy a školními dokumenty. Koordinuje činnost školního poradenského pracoviště. Spolupracuje s koordinátorem ŠVP v rámci kontroly plnění výstupů a obsahů ŠVP a návrhů na změny. Podílí se na kontrolní činnosti organizace v oblasti pedagogické. Konkrétní úkoly jsou dány náplní práce, která je upřesněna vždy na školní rok.

Zástupce ředitele pro ZŠ VH 212 je vedoucí zaměstnanec podle §124 odst.3 zákoníku práce, 1. stupeň řízení. Řídí a kontroluje pedagogické pracovníky pracoviště ZŠ Velké Hamry 212. Odpovídá za přenos informací mezi vedením školy a pedagogy navzájem. Kontrolují formou kolegiálních hospitací vzdělávací proces, zavádění dohodnutých postupů do praxe, poskytuje metodickou a pedagogickou podporu v rámci svého úseku ostatním pedagogům, navrhuje vedení školy vzdělávací oblasti pro skupinu pedagogů, které řídí, doporučuje kolegům vzdělávací aktivity, materiály, literaturu. Dále koordinuje společné aktivity, dílčí projekty, kulturní a vzdělávací akce pro daný úsek. Podílí se na kontrolní činnosti dle plánu kontrolní činnosti. V oblasti správy budovy úzce spolupracuje se školníkem, je kontaktní osobou pro věci správy pracoviště. Koordinuje nepedagogické pracovníky pracoviště VH 212.

Vedoucí vychovatelka školní družiny – vedoucí zaměstnanec podle §124, odst. 3 zákoníku práce, 1. stupeň řízení – řídí a kontroluje práci vychovatelek v celé organizaci. Zodpovídá za administrativu školní družiny. V rámci pracoviště VH212 úzce spolupracuje s vedoucím pedagogem ZŠ VH 212.

Vedoucí školní jídelny – vedoucí zaměstnanec podle §124, odst. 3 zákoníku práce, 1. stupeň řízení – řídí a kontroluje práci kuchařek školní jídelny v celé organizaci.

Školník – vedoucí zaměstnanec podle §124, odst. 3 zákoníku práce, 1. stupeň řízení, řídí a kontroluje práci uklízeček na obou pracovištích a topiče a domovníka na pracovišti Velké Hamry 212.



Ekonom školy – není ve smyslu zákoníku práce vedoucím pracovníkem, pracuje samostatně, spolupracuje s vedením školy, zejména ředitelem školy a zástupci ředitele školy. Kromě práce ekonoma zajišťuje oblast účetnictví, mzdového účetnictví, práci rozpočtáře, archiváře.

Hospodář / Sekretář školy – není ve smyslu zákoníku práce vedoucím pracovníkem, pracuje samostatně, spolupracuje s vedením školy, zejména ředitelem školy, zástupci ředitele školy a s ekonomem školy. Zajišťuje administrativní agendu školy, spisovou službu a provozně technické práce.

6.3. Porada vedení

Porada vedení je základním poradním orgánem ředitele, koná se pravidelně 1x v měsíci. Členy vedení jsou ředitel školy, zástupci ředitele, vedoucí školní jídelny, vedoucí vychovatelka školní družiny, ekonomka školy a školník. O jednání se vyhotovuje zápis, kde jsou uvedeny úkoly, stav jejich řešení a termíny dokončení, kdo je za řešení příslušného úkolu zodpovědný.

6.4. Porada pedagogických pracovníků pracoviště VH 212

Porada pedagogických pracovníků pracoviště Velké Hamry 212 se koná pravidelně nejméně 2x za měsíc. Členové porady jsou ředitel školy, zástupce ředitele pro výchovu a vzdělávání, zástupce ředitele pro ZŠ VH 212, popřípadě další pedagogičtí pracovníci.

6.5. Porada pedagogického vedení

Porada pedagogického vedení se koná pravidelně 1x týdně. Členy porady jsou ředitel školy, a zástupci ředitele školy, v případě potřeby jsou přizváni další vedoucí pedagogičtí pracovníci – zástupce ředitele pro ZŠ VH 212, vedoucí školní družiny. Porada řeší otázky, které souvisí s pedagogickou činností školy. O jednání se vyhotovuje zápis, kde jsou uvedeny úkoly, stav jejich řešení a termíny dokončení, kdo je za řešení příslušného úkolu zodpovědný.

6.6. Pedagogická rada

Pedagogickou radu zřizuje ředitel jako svůj poradní orgán, členy jsou všichni pedagogičtí pracovníci. Pedagogická rada se koná nejméně 5x ročně, tj. za každé čtvrtletí školního roku, dále se koná pedagogická rada jako příprava školního roku. Další pedagogické rady konají mimořádně v průběhu školního roku dle potřeby, pedagogickou radu svolává ředitel školy. O jednání se vyhotovuje zápis, se kterým se prokazatelně seznamují všichni pedagogičtí pracovníci, přílohou zápisu je prezenční listina. Jednání pedagogické rady může být v odůvodněných případech provedeno online nebo korespondenční cestou.

6.7. Porady koordinátorů

Ředitel školy svolává minimálně 4krát za rok poradu, které se účastní všichni koordinátoři metodických sdružení, koordinátor čtenářské gramotnosti, koordinátor ICT, koordinátor EVVO, PBIS koordinátor, koordinátor ŠVP, pracovník ŠPP. Porady jsou zaměřené na řešení konkrétních výzev daného školního roku s přesahem na průběžné vyhodnocování procesů s možností jejich úpravy. Výstup ze společného jednání je zapsán formou zápisu a uložen ve sdíleném prostředí 365+ „Učitelé“, popřípadě ještě emailem.

6.8. Další nástroje řízení

6.8.1. Provozní porady

Provozní porady jsou věnovány otázkám organizačním a provozním, jsou určeny pro pedagogické i provozní zaměstnance. Konají se podle potřeby.

6.8.2. Písemný souhrn informací

Ředitel školy, popřípadě zástupce ředitele školy pravidelně každých 14 dní zpracovává písemný přehled aktuálních informací a úkolů, který je uložen ve sdíleném prostředí 365+ ve složce Učitelé zápisy z KISS.

6.8.3. Krátké informační schůzky pedagogického sboru (KISS)

Informační schůzky se konají pravidelně každých 14 dní v úterý od 7:20 do 7:40 na pracovišti VH 541. Slouží k rychlému přenosu informací, ke sběru námětů, dotazů a připomínek, poskytnutí vysvětlení k informacím a úkolům pro dané období. KISS není určen k vyřešení problémů. Z jednání se vyhotovuje zápis informací a úkolů, viz výše.

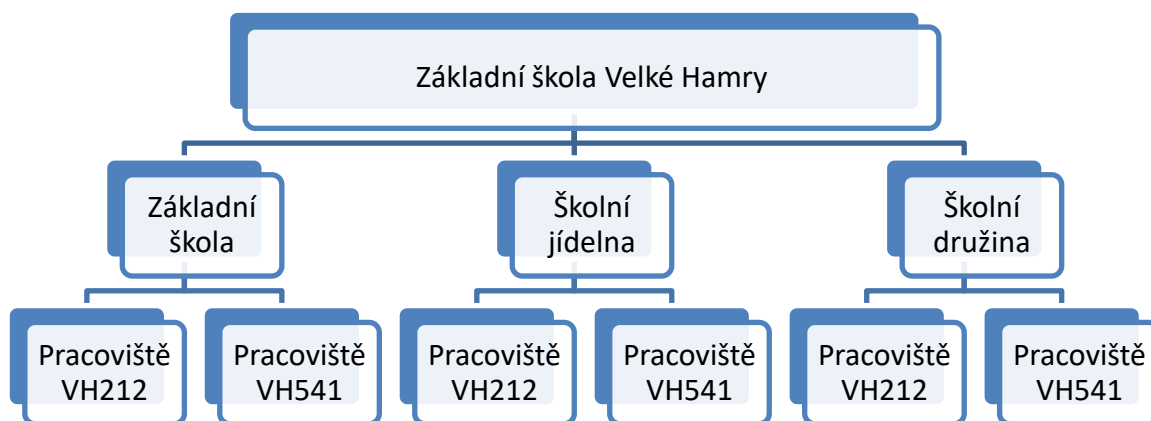
6.8.4. Schůzky metodických sdružení, popřípadě pracovních skupin

Schůzek se účastní všichni pedagogičtí pracovníci, kterých se projednávávané téma týká. Účastníci jsou jmenovitě uvedeni v systému Bakaláři. Konají se dle potřeby a jsou zaměřené na řešení konkrétního pedagogického problému. Výstup ze společného jednání je zapsán formou zápisu a uložen ve sdíleném prostředí 365+ „Učitelé“, popřípadě ještě emailem.

6.8.5. Učitelský klub

Učitelský klub je diskuzní platforma k řešení aktuálních pedagogických problémů nebo ke sdílení zkušeností. Účast pedagogických pracovníků je dobrovolná. Koná se zpravidla každý druhý čtvrtek v měsíci, kdy není odpolední vyučování. Výstup ze setkání je zpracován formou zápisu a je rozeslán všem pedagogickým pracovníkům přes systém 365+. Konání a téma klubu je zveřejněno v systému Bakaláři předem. Může být zkombinován se schůzkou pracovní skupiny pedagogů, popřípadě se vzdělávací akcí, skupinovým mentorinkem nebo supervizí.

7. Organizační struktura - útvary organizace



Poznámky:

VH212 – budova na adrese Velké Hamry 212

VH541 – budova na adrese Velké Hamry 541

Základní škola Pracoviště VH212 - malotřídní škola pro 1. – 3.(4.) ročník

Základní škola Pracoviště VH541 - plně organizovaná škola s 1. a 2. stupněm -1. – 9. ročník

8. Metodické řízení vzdělávacích a výchovných procesů

Pro podporu vzdělávacího a výchovného procesu škola zřizuje pozici zástupce ředitele pro výchovu a vzdělávání, školní poradenské pracoviště a pozice metodiků: koordinátor ICT, koordinátor ŠVP, koordinátor EVVO, koordinátor čtenářské gramotnosti.

8.1. Školní poradenské pracoviště

Školní poradenské pracoviště pracuje ve složení:

- výchovný poradce
- kariérový poradce,
- školní metodik prevence,
- koordinátor inkluze,
- školní speciální pedagog,
- školní sociální pedagog,
- školní psycholog.

Školní poradenské pracoviště pracuje v týmu a podléhá v řídicí linii zástupci ředitele pro výchovu a vzdělávání a řediteli školy. Náplň činnosti, procesy řízení a postupy práce jsou zpracovány v dokumentaci ŠPP, tj. v Programu zabezpečování pedagogicko-psychologického poradenství poskytovaného v Základní škole Velké Hamry.

Pozice školního poradenského pracoviště definované tímto organizačním řádem se obsazují dle finančních možností školy a aktuálních personálních možností.

8.2. Koordinátor ICT

Školní koordinátor ICT podléhá přímo řediteli školy. Poskytuje metodickou pomoc pedagogickým pracovníkům v oblasti ICT a její aplikace do výuky. Spolupracuje se správcem ICT (firmou Cotrex Jablonec nad Nisou). Náplň činnosti, procesy řízení a postupy práce jsou zpracovány v dokumentaci Plán rozvoje ICT.

8.3. Koordinátor ŠVP

Školní koordinátor ŠVP podléhá přímo řediteli školy a úzce spolupracuje se zástupcem pro výchovu a vzdělávání pro vzdělávání a výchovu. Poskytuje metodickou pomoc pedagogům – učitelům, kontroluje plnění cílů ŠVP, koordinuje práce na změnách ŠVP, monitoruje změny legislativy v této oblasti.

8.4. Koordinátor EVVO

Školní koordinátor EVVO podléhá přímo zástupci ředitele školy pro vzdělávání a výchovu. Poskytuje metodickou pomoc pedagogům v oblasti environmentální výchovy, koordinuje projekty zaměřené na tuto oblast.

8.5. Koordinátor čtenářské gramotnosti

Školní koordinátor čtenářské gramotnosti podléhá zástupci ředitele pro výchovu a vzdělávání a poskytuje metodickou pomoc pedagogům – učitelům v oblasti podpory čtenářské gramotnosti ve výuce.

8.6. Koordinátoři metodických sdružení

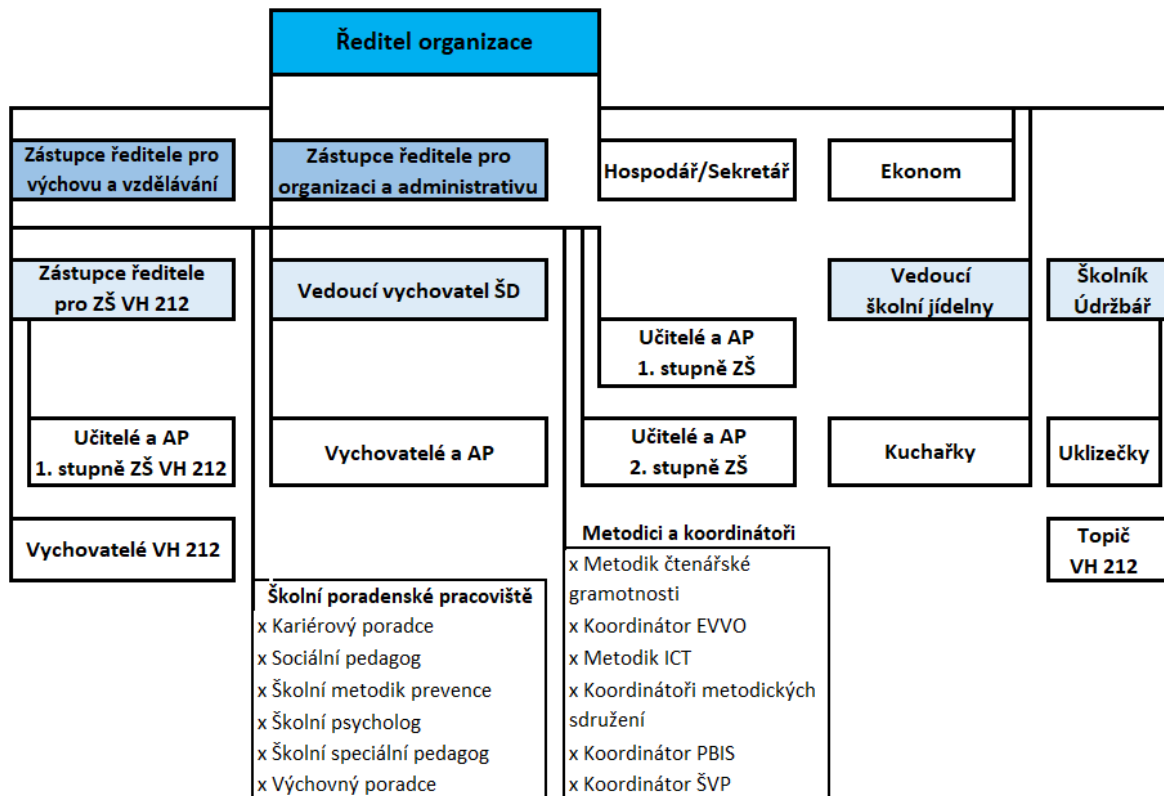
Školní koordinátoři metodických sdružení podléhají zástupci ředitele pro výchovu a vzdělávání a přenášejí informace od vedení školy ke členům metodických sdružení, koordinují s učiteli předmětů vzdělávací a výchovné aktivity, čímž se podílí na chodu školy. Na škole jsou následující metodická sdružení:

- Metodické sdružení asistentů pedagoga
- Metodické sdružení učitelů jazyků
- Metodické sdružení učitelů 1.-3. ročníků
- Metodické sdružení učitelů 4.-5. ročníků
- Metodické sdružení učitelů naukových předmětů
- Metodické sdružení učitelů matematiky a technických předmětů
- Metodické sdružení učitelů výchovných předmětů

8.7. PBIS koordinátor

PBIS koordinátor podléhá zástupci ředitele pro výchovu a vzdělávání a podílí se na průběžném udržování, modernizaci a zavádění osvědčených metod a aktivit směřujících k podpoře očekávaného chování v souladu se strategickým plánem školy. Metodicky vede a koordinuje činnost PBIS týmu.

9. Organizační struktura



10. Organizační řízení jednotlivých pracovišť

Škola má dvě pracoviště VH212 a VH 541. Hlavní kanceláře, tj. kancelář ředitele školy, zástupce ředitele školy a účetní školy jsou na adrese Velké Hamry 541. Sídlo školy je na adrese Velké Hamry 212.

10.1. Vedení školy:

Pracoviště VH 541: úřední hodiny pro veřejnost jsou stanoveny od **7:30 – 15:30**, kdy by měl být přítomen alespoň jeden člen vedení školy (ředitel, zástupce ředitele, ekonom školy)

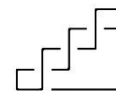
Pracoviště VH 212: úřední hodiny pro veřejnost nejsou stanoveny, je třeba schůzku předem domluvit.

Kontrolní činnosti jsou popsány ve vnitřní směrnici Plán kontrolní činnosti pro daný školní rok.

Komunikace mezi vedením a podřízenými pracovníky je zajištěna pravidelnou komunikací a to:

- osobním kontaktem a formou plánovaných porad a nepravidelnými schůzkami dle potřeby,
- využitím pravidelného telefonického spojení,
- elektronickou formou – emaily, využití systému 365+ a elektronického systému Bakaláři.

Ředitel školy ze zákona odpovídá za všechny záležitosti, které se týkají vzdělávání a poskytování školských služeb. K výkonu svých povinností využívá delegování na podřízené pracovníky. Delegované činnosti mají tito pracovníci popsány v náplni práce.



10.2. Školní jídelna

Vedoucí školní jídelny působí na pracovišti VH 541, kde je zajišťována strava pro pracoviště VH 541 a cizí stravníky. Vedoucí školní jídelny zajišťuje metodické vedení a řízení školní jídelny na pracovišti 212, kde provádí také průběžnou kontrolu. Výběr stravného je zajištěn přednostně bezhotovostně, popřípadě na pracovišti VH 541, výjimečně na pracovišti VH 212 v čase, kdy je přítomna vedoucí školní jídelny, nebo jí pověřený pracovník. Tento čas je zveřejněn na webových stránkách školy. Vedoucí školní jídelny zodpovídá za skladbu jídelníčků v obou pracovištích a za objednávání potravin. Nákup doplňujícího sortimentu potravin na pracovišti VH 212 zajišťuje pověřená kuchařka tohoto pracoviště.

10.3. Školní družina

Vedoucí vychovatelka školní družiny má stálé pracoviště na adrese VH 541 a metodicky řídí obě pracoviště. Přenos informací je zajištěn pravidelným kontaktem se všemi vychovatelkami. Výběr plateb za úhradu za školní družinu je vybírán přednostně bezhotovostně, ve výjimečných případech v hotovosti. Za výběr úhrad je odpovědná vedoucí vychovatelka a řídí se vnitřním řádem školní družiny. V oblasti operativního řízení podléhá vychovatelka pracoviště VH 212 zároveň vedoucímu pedagogovi ZŠ VH 212.

11. Školní dokumentace

V souladu s § 28 zákona č. 561/2004 Sb. vede škola tuto základní dokumentaci:

- rozhodnutí o zápisu do školského rejstříku a o jeho změnách a doklady uvedené v § 147,
- evidenci žáků – dále jen školní matrika, v rozsahu stanoveném zákonem,
- doklady o přijímání dětí, žáků ke vzdělávání, doklady o průběhu vzdělávání a jeho ukončení,
- školní vzdělávací programy,
- výroční zprávy o činnosti školy,
- třídní knihy, které obsahují průkazné údaje o poskytovaném vzdělávání a jeho průběhu,
- školní řád a vnitřní řád školní jídelny, rozvrh vyučovacích hodin,
- záznamy z pedagogických rad a provozních porad,
- knihu úrazů a záznamy o úrazech dětí a žáků, popřípadě lékařské posudky,
- protokoly a záznamy o provedených kontrolách a inspekční zprávy,
- personální a mzdovou dokumentaci, hospodářskou dokumentaci a účetní evidenci a další dokumentaci stanovenou zvláštními právními předpisy.

12. Směrnice, nařízení a opatření ředitele školy

Pro oblast řízení využívá ředitel vydávání směrnic, nařízení a opatření ředitele školy. Směrnice školy jsou nedílnou součástí tohoto organizačního řádu. Směrnice jsou pravidelně aktualizovány v souladu s aktualizací právních předpisů, kterými se provoz školy řídí. Aktuální seznam směrnic je součástí tohoto organizačního řádu jako samostatná příloha.